

## MIKKELIN KAUPUNKI

### Ristiinan eteläosan lampialueen ranta-asemakaava Honkataipaleen ranta-asemakaavan muutos Louhiveden – Alaisen ranta-asemakaavan muutos

**UPM-Kymmene Oyj**

Pirttisalo 491-522-6-11 (osa)  
Honkala 491-537-4-219 (osa)  
Honkataipale 491-530-9-15 (osa)  
Toijola-Haapaniemi 491-561-3-24 (osa)  
Niittylahti 491-524-1-44 (osa)

### Osallistumis- ja arviointisuunnitelma 15.11.2019



*Pienten lampien rantaa*



Kaavoitusinsinööri Hanna Nirkko  
Heikinkatu 7  
48100 Kotka  
045 2533 454  
hanna.nirkko@karttaako.fi

## SAATESANAT

**UPM-Kymmene Oyj:n tavoitteena on laatia Ristiinan eteläosassa sijaitsevalle omistamalleen ns. lampialueelle ranta-asemakaava. Lampialueella sijaitsevat yhtiön omistamat kiinteistöt muodostavat laajan kokonaisuuden, jonka alueelta muodostuu rantarakennusoikeutta melko huomattava määrä, eikä aluetta ole yleiskaavoitettu. Lampialueen läpi kulkee kuitenkin Etelä-Savon maakuntakaavassa ns. Mäntyharjun kanavan varaus ja MRL 32 §:n mukaan viranomaisen on edistettävä voimassa olevan maakuntakaavan toteuttamista, ja katsottava ettei alueidenkäyttöä koskevilla toimenpiteillä (esim. kaavoituksella) vaikeuteta maakuntakaavan toteuttamista. Tästä ja alueen huomattavista luontoarvoista johtuen on todettu, että kaavoituksella on syytä tutkia mahdollisuutta siirtää rakennusoikeudet toisaalle. Siirrot tulisivat tapahtumaan jo olemassa olevien, yhtiön omistamien ranta-asemakaavojen alueelle Hanhijärven Honkataipaleessa ja Saimaan Louhivedellä.**

### Historiaa

UPM-Kymmene Oyj aloitti Ristiinan eteläosan lampialueen kaavoitushankkeen valmistelut jo vuonna 2012, jolloin ensimmäinen viranomaisneuvottelu aiheesta pidettiin. Viranomaisneuvottelu pidettiin Ristiinan kunnan olemassaolon viimeisinä kuukausina ennen Ristiinan liittymistä Mikkelin kaupunkiin. Jo tuolloin sovittiin hankkeen virallisen käynnistämisen siirtämisestä seuraavalle vuodelle, jolloin hankkeen kaavaohjaus siirtyisi suoraan Mikkelin kaupungille. Kuntaliitos tapahtui 1.1.2013 ja ensimmäisen vuoden kuntaliitokseen liittyneet kiireet siirsivät aloitusta eteenpäin. Vuoden 2013 kesällä tehtiin kuitenkin pienten lampien alueen luontoselvityksen maastotyöt ja saman vuoden syyskuussa pidettiin epävirallinen työneuvottelu lähinnä maakuntakaavan kanavavarauksesta sekä hankkeen yleisistä periaatteista. Myös luontoselvityksen alustavia tuloksia tarkasteltiin. Seuraavassa työneuvottelussa 9.1.2014 kuitenkin vielä jatkettiin samojen teemojen äärellä kuin edellisessä 11.9.2013 neuvottelussa. Todettiin, että Mikkelin kaupungin alueella hanke on laatuaan ensimmäinen, jossa rakennusoikeuksia tulisi siirrettäväksi tässä suuruusluokassa. Tästä ”ennakkotapausluonteesta” johtuen haluttiin löytää sellainen periaate, joka toimisi vastaavanlaisissa hankkeissa jatkossa erityisesti mitoituksen ja siirtosuhteen (pienien vesien rakennusoikeus vrt. suuremman veden alueelle) käyttämiseksi.

Vuoden 2014 helmikuussa valmistui pienten lampialueiden mitoituksen yhteenveto, jota käsiteltiin työneuvottelussa 3.9.2015. Tämän jälkeen sovittiin, että hankkeen kaavaohjauksesta vastaa Mikkelin kaupungilla Jari Ahonen. Seuraava työneuvottelu pidettiin 12.10.2017, josta laadittiin muistio. Työneuvottelussa käsiteltiin lähinnä hankkeen mitoitusasiaa ja asian jatkotyöstämistä. Mitoitusyhteenvedosta ilmenevät periaatteet hyväksyttiin yhteisesti jatkotyöstön pohjaksi ja päätettiin laatia hankkeesta osallistumis- ja arviointisuunnitelma, joka käsiteltäisiin kaupunkiympäristölautakunnassa. Samalla tulisi hyväksyttäväksi tulevan mitoitusperiaatteet ja rakennusoikeuksien siirtosuhteet (pieniltä vesiltä suuremmille).

## **MAANKÄYTTÖ- JA RAKENNUSLAIN ANTAMAT LÄHTÖKOHDAT MRL 62§ ja 63§ SEKÄ MRA 30§**

### **A) Vuorovaikutus kaavaa valmisteltaessa**

*Kaavoitusmenettely tulee järjestää ja suunnittelun lähtökohdista, tavoitteista ja mahdollisista vaihtoehtoista kaavaa valmisteltaessa tiedottaa niin, että alueen maanomistajilla ja niillä, joiden asumiseen, työntekoon tai muihin oloihin kaava saattaa huomattavasti vaikuttaa, sekä viranomaisilla ja yhteisöillä, joiden toimialaa suunnittelussa käsitellään (osallinen), on mahdollisuus osallistua kaavan valmisteluun, arvioida kaavoituksen vaikutuksia ja lausua kirjallisesti tai suullisesti mielipiteensä asiasta.*

### **B) Osallistumis- ja arviointisuunnitelma**

*Kaavaa laadittaessa tulee riittävän aikaisessa vaiheessa laatia kaavan tarkoitukseen ja merkitykseen nähden tarpeellinen suunnitelma osallistumis- ja vuorovaikutusmenettelyistä sekä kaavan vaikutusten arvioinnista.*

*Kaavoituksen vireilletulosta tulee ilmoittaa sillä tavoin, että osallisilla on mahdollisuus saada tietoja kaavoituksen lähtökohdista, suunnitellusta aikataulusta sekä osallistumis- ja arviointimenettelyistä. Ilmoittaminen on järjestettävä kaavan tarkoituksen ja merkityksen kannalta sopivalla tavalla. Ilmoittaminen voi tapahtua myös kaavoituskatsauksesta tiedottamisen yhteydessä.*

### **C) Palaute osallistumis- ja arviointisuunnitelmasta**

*Tätä osallistumis- ja arviointisuunnitelmaa on saatavissa Mikkelin kaupungin kaupunkisuunnitteluyksiköstä sekä kaupunkisuunnittelun internetsivuilta.*

*Osallistumis- ja arviointisuunnitelmasta voi antaa palautetta suoraan kaavan laatijalle: Karttaako Oy:n Hanna Nirkolle (045) 2533 454 tai Mikkelin kaupungin kaavoitusinsinööri Jari Ahoselle.*

*Tätä osallistumis- ja arviointisuunnitelmaa täydennetään koko suunnitteluprosessin ajan aina tarpeen mukaan.*

## **Sisällysluettelo**

0. SAATESANAT	2
1. TAUSTAA JA ALUSTAVAT TAVOITTEET	4
2. SUUNNITTELUN KOHDEALUE JA NYKYINEN TILANNE	5
3. ALUEEN VOIMASSA OLEVAT SUUNNITELMAT	6
4. ASEMAKAAVAN VAIKUTUSTEN ARVIOIMINEN	10
5. OSALLISET	11
6. YHTEYSTIEDOT	11
7. OSALLISTUMISEN JA VUOROVAIKUTUKSEN JÄRJESTÄMINEN	12

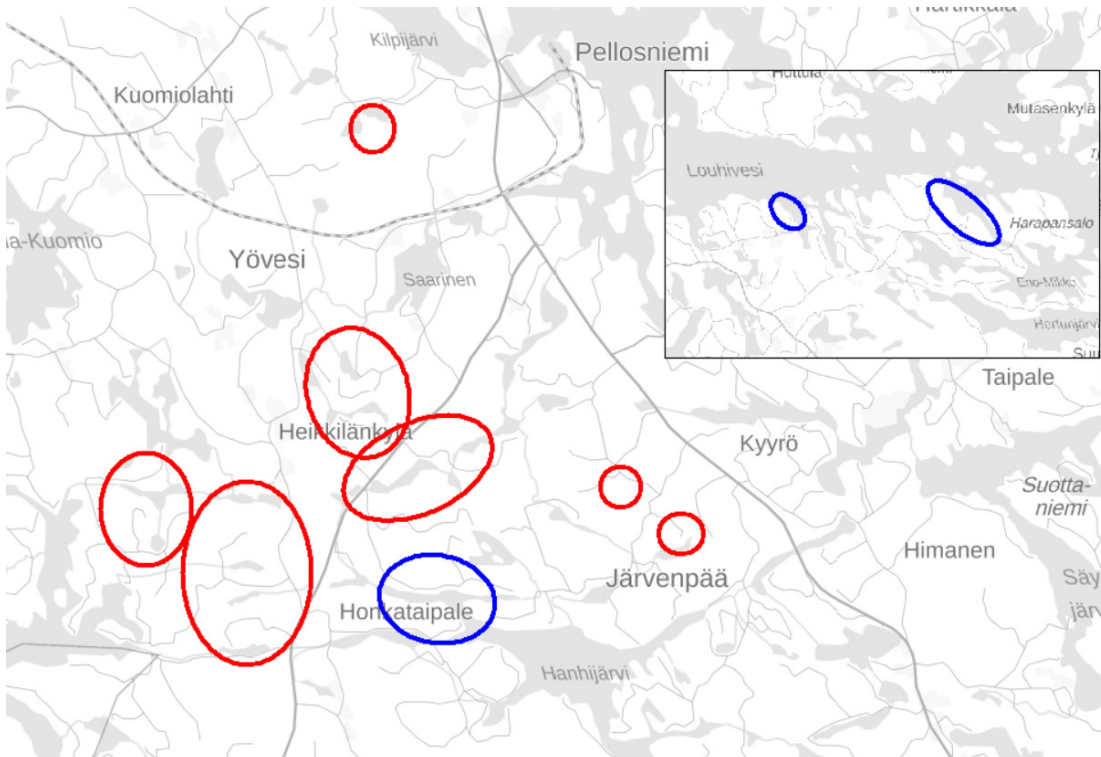
## RISTIINAN ETELÄOSAN LAMPIALUEEN RANTA-ASEMAKAAVAN OSALLISTUMIS- JA ARVIOINTISUUNNITELMA

Osallistumis- ja arviointisuunnitelma on laadittu 1.1.2000 voimaan tulleen maankäyttö- ja rakennuslain sisältämän osallistumis- ja arviointisuunnitelman laatimista koskevan 63 §:n hengessä.

### 1. TAUSTAA JA ALUSTAVAT TAVOITTEET

Suunnittelualue muodostuu pienten lampien ja Honkataipaleen ranta-asemakaavan osalta tilojen Pirttisalo 491-522-6-11, Honkala 491-537-4-219 ja Honkataipale 491-530-9-15 ranta-alueista. Saimaan Louhiveden osalta kaavamuutos koskee osittain tiloja Toijola-Haapaniemi 491-561-3-24 ja Niittylahti 491-524-1-44. Käytännössä nyt Mikkelissä entisen Ristiinan kunnan alueella kaavoitetaan ne UPM-Kymmene Oyj:n omistuksessa olevat ranta-alueet, joilla ei vielä ole oikeusvaikutteista mitoituslaskennan sisältävää yleiskaavaa tai ranta-asemakaavaa (Haapajärvet, Valkialampi, Valkiainen, Mustonen, Sunterlampi, Suuri-Kalsta, Suuri-Varpanen, Pieni Varpanen, Sorvalampi, Sorvalahti, Suuri Laulaalampi, Pieni Laulaalampi, Mustalampi, Ylimmäinen Honkalampi, Sammallampi, Pieni Matkuslampi, Pieni Kieluvainen). Lisäksi mukana tulee olemaan Hanhijärvellä sijaitsevan Honkataipaleen ranta-asemakaavan sisältämiä ranta-alueita (osittain) sekä Saimaan Louhivedellä sijaitsevan Louhivesi-Alaisen ranta-asemakaavan ranta-alueita (osittain), joiden osalta kyseessä on ranta-asemakaavan muutos.

UPM-Kymmene Oyj omistaa Mikkelissä entisen Ristiinan kunnan alueella useita satoja hehtaareja maita, joiden rannoista pääosa on kaavoitettu jo aiempina vuosikymmeninä joko kuntien yleiskaavoissa sekä maanomistajan omissa ranta-asemakaavoissa. Nyt tarkoituksena on tutkia maankäyttöä alla olevan kuvan mukaisissa sijainneissa.



*Yleissilmäyskartta suunnittelualueiden sijainnista (punaisella siirrettävät, sinisellä siirron kohteet).*

Maanomistajan tavoitteena on ranta-asemakaavoituksen avulla osoittaa kaavassa em. tiloille kuuluva rakennusoikeus lomarakennuspaikkoina. Koska lampialueella on luontoselvityksessä todettu direktiivilajin olemassaolo sekä huomioitava voimassa olevassa maakuntakaavassa varaus Mäntyharjun kanavan rakentamiseksi, tulee rakennusoikeuksien siirtoa tutkia yhtiön muille jo kaavoitetuille alueille. Rakennusoikeuksien siirrot on tavoitteena toteuttaa mahdollisuuksien mukaan siten, ettei pitkiä vapaan rannan jaksoja tarpeettomasti rikota ja ennen kaikkea siten, ettei lähialueille jo rakennettujen kiinteistöjen alueelle aiheudu tarpeetonta häiriötä. Kyseiset siirrot mahdollistaisivat myös ainakin kahden merkittävän lampikokonaisuuden jäämisen jatkossakin täysin rakentamisen ulkopuolelle. Tämä mahdollistaa alueen luontoarvojen säilymisen sekä virkistyskäytön. Hanke toki mahdollistaisi myös vetovoimaisempien rakentamisalueiden muodostumisen valmiiden tieyhteyksien tuntumaan.

#### KAUPUNGIN TAVOITTEET RANTARAKENTAMISESSA

Kaupungin päätöksenteossa rantarakentamista on viimeaikoina käsitelty valtuustoaloitteen muodossa (viim. Khall. 12.3.2018 § 118). Aloitteen mukaan tulisi kaupungin yleiskaavoissakin nostaa rantarakentamisen mitoitusta. Aloitteen mukaan mitoituksen nostaminen yhdellä rakennuspaikalla rantaviivakilometrillä (nykyisin mitoituseriaatteena: isot vesistöt 5 rp/mit rv-km, pienet 4 rp/mit rv-km) ja sitä kautta uusien vetovoimaisten rakennuspaikkojen lisääntyminen toisi Mikkelin seudulle uutta elinvoimaa ja kohottaisi entisestään kaupungin mainetta matkailu- ja mökkipaikkakuntana. Uudisrakentaminen rannoille toisi myös työtä alueen yrityksille ja sitä kautta kehittäisi alueen taloutta. Aloitteen käsittely on edelleen kesken.

Nyt käsillä oleva kaavahanke osaltaan vastaa tähän tavoitteeseen seudullisen elinvoiman ja talouden kehittymisen kautta alueella. Hanke on aloitteessa mainitun kokonaisuuden kannalta vain pieni osa, mutta kaavan merkitys on periaatteellisella tasolla suuri. Muut kuin kaupungin aloitteesta syntyvät kaavahankkeet ovat kaupungille myös voimavara aloitteessa esitetyllä tavalla, ja tuovat samalla tavalla elinvoimaa alueelle. Kaupungille ne ovat myös kuluton tapa lisätä alueen vetovoimaisia rakennuspaikkoja.

#### KAAVAN MITOITUKSEN TAVOITTEET

Pienten lampien alueelle on laadittu perusteellinen mitoitustarkastelu ja sitä on käsiteltykin useammassa eri vaiheessa eri viranomaisten kesken. Yhteenvedo mitoituksen muodostumisesta 6.2.2014 on tämä osallistumis- ja arviointisuunnitelman liitteenä 2.

Liitteenä olevan yhteenvedon sisällöstä voidaan lisäksi todeta se, että kaupungin käytössä tällä hetkellä on pienten vesien alueella mitoituseriaate 4 rakennuspaikkaa/ mitoittava rantaviivakilometri. Nyt käsiteltävällä alueella on kuitenkin käytetty tiukempaa mitoitusta kuin yleisesti käytössä oleva mitoituseriaate.

Viranomaisneuvottelussa on todettukin, että pienempi lukema 3-4 mitoittava rv-kilometri on vertailukelpoinen alueelle sen rikkonaisen luonteen vuoksi.

Viranomaisneuvotteluissa esiin nostetun Ristiinan Ruskiajärven alueen yleiskaavassa on käytetty vastaavaa 3,5 rp:n lukemaa 1-20 ha:n lammille ja siten tuo hyvän vertailupohjan kyseisen luvun käytölle. Ruskiajärven yms. yleiskaavan mitoituskannassa on käytetty seutukaavaliiton

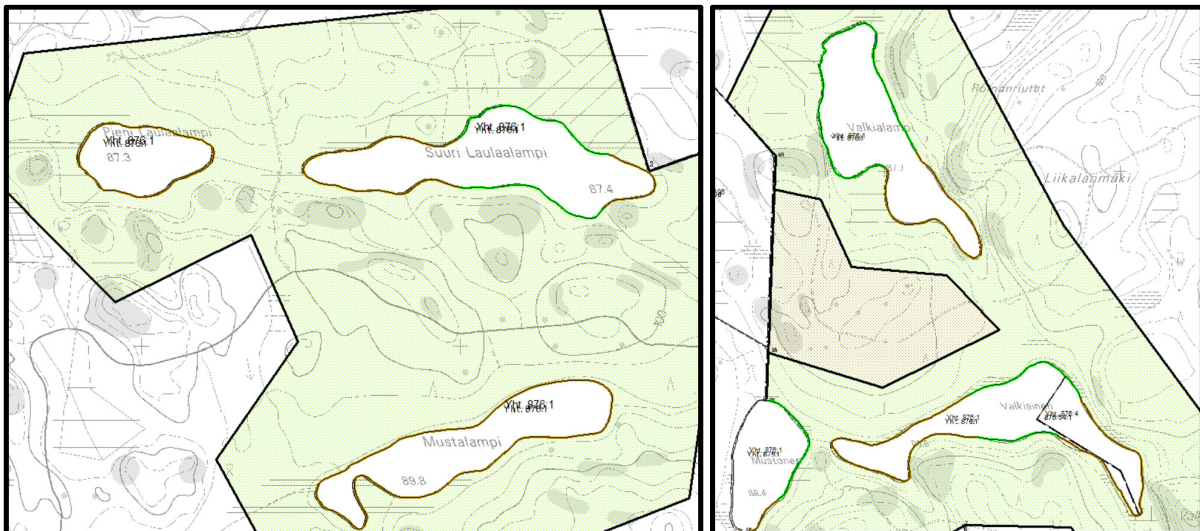
kapeuskertoimia, mutta lopullisessa laskennassa rantaviivasta huomioidaan lopulta vähintään puolet. Näillä periaatteilla laskettuna saadaan mitoituskannan tulokseksi **30 rakennuspaikkaa**.

Ruskiajärven yms. yleiskaavan periaatteiden mukaan rakentamiseen heikosti soveltuvien alueiden osalta käytetään rakennusoikeuden pienennyskerrointa **0,8**. Koska heikkoa rakentamisen aluetta on pienten lampien alueella noin puolet, kerrotaan muodostunut 30 rakennuspaikan mitoitustuloksella 0,9, joka pienentää rakennuspaikkojen määrän **27 rakennuspaikkaan**. Tästä määrästä vähennetään rasittavat rakennuspaikat 4 kpl, ja päästään lukemaan **23 rakennuspaikkaa**.

Koska rakennusoikeutta ollaan siirtämässä pieniltä vesistöiltä isommille, tulee kaupungin esityksestä edellä mainittu 23 rakennuspaikkaa vielä kertoa ns. **siirtojen suhdeluvulla 0,7**, jolloin päädytään lopputulokseen **16 rakennuspaikkaa**, jotka siirretään pieniltä vesiltä isommille Hanhijärvelle ja Saimaan Louhivedelle.

### SIIRTOJEN MYÖTÄ SYNTYVÄT ERITYISTAVOITTEET

Suurin hyöty siirtojen toteuttamisesta on se, että pienten lampien alueelle pystytään jättämään vapaita lampialueita niillä todettujen luontoarvojen säilymiseksi sekä myös virkistykseen ja omaehtoisen retkeilyn turvaamiseksi. Kaksi täysin UPM:n tilojen sisään jäävää useamman lammen kokonaisuutta ovat Suuri Lauaalampi, Pieni Lauaalampi ja Mustalammen muodostama kokonaisuus, sekä Valkiaisen ja Valkialammin (osa Mustonen-lammesta) muodostama kokonaisuus.



*Täysin rakentamisen ulkopuolelle jäävät lampikokonaisuudet*

Näiden lisäksi rakentamisen ulkopuolelle jää lukuisa joukko muita pieniä yksittäisiä lampia, jotka niinkään voivat toimia virkistys- ja retkeilykohteina. Niistä useamman alueella on todettu lisäksi luontoarvoja (kaakkuri, lummelampikorento).

## 2. SUUNNITTELUN KOHDEALUE JA NYKYINEN TILANNE

**Suunnittelualueeseen** kuuluvat:

Pienten lampien ja Hanhijärven alue (Honkataipaleen ranta-asemakaava):

- Osittain tila Pirttisalo 491-522-6-11. Tilan kokonaisala on noin 350 ha.
- Osittain tila Honkala 491-537-4-219. Tilan kokonaisala on noin 870 ha.
- Osittain tila Honkasalo 491-530-9-15. Tilan kokonaisala on noin 840 ha.

#### Louhiveden alue

- Osittain tila Toijola-Haapaniemi 491-561-3-24. Tilan kokonaisala on noin 60 ha.
- Osittain tila Niittylahti 491-524-1-44. Tilan kokonaisala on noin 100 ha.

-> on alustavasti arvioitu, että pienten lampien alueella tulee olemaan **yhteensä noin 300 hehtaaria varsinaista suunnittelualuetta. Louhiveden ja Honkataipaleen ranta-asemakaavojen osalta suunnittelualueen koko tarkentuu myöhemmässä vaiheessa.**

Suunnittelukohteena ovat edellä mainittujen tilojen rakentamattomat ranta-alueet, joilla on todellista rantaviivaa yhteensä **hieman yli 17 kilometriä**. Lukumäärässä ei ole mukana Louhiveden eikä Hanhijärven (Honkataipaleen ranta-ak) alueen rantaviivoja, sillä ne alueet eivät ole enää mitoittavia. Pienten lampien alueet ovat yleisilmeeltään erämaisia latvavesiä, maisemaltaan, luonnonoloiltaan, rakennettavuudeltaan ja korkeussuhteiltaan hyvin vaihtelevia. Rakentamista lähialueellakin on hyvin vähän.

Suunnittelualueen pinta-ala ja rajaukset täsmentyvät kaavaprosessin aikana. Yleisesti ottaen suunnittelualueeseen rajataan noin 100-200 metrin levyinen vyöhyke rantaviivasta sisämaahan päin. Ranta-asemakaavan ns. **vaikutusalue** on huomattavasti edellistä laajempi. Virkistyskäytön osalta kaavan voidaan katsoa koskettavan kaikkia lähialueen asukkaita ja kiinteistönomistajia.

### 3. ALUEEN VOIMASSA OLEVAT SUUNNITELMAT

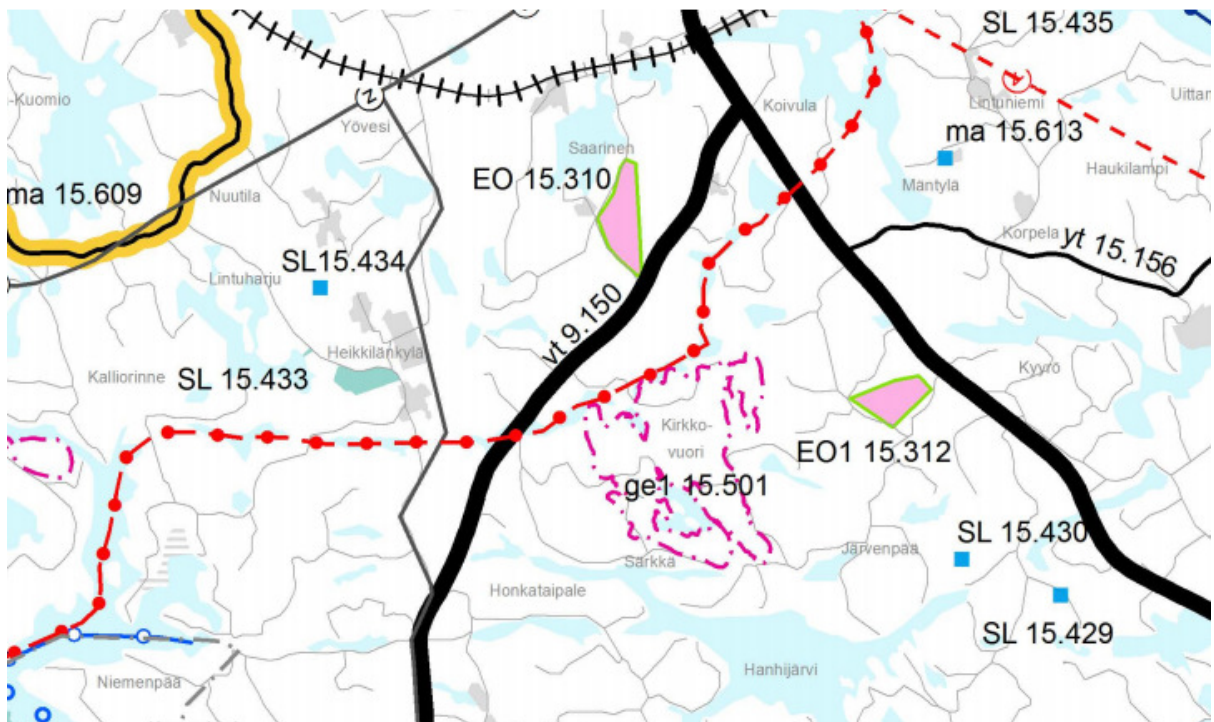
#### VALTAKUNNALLISET ALUEIDENKÄYTTÖTAVOITTEET

Valtakunnalliset alueidenkäyttötavoitteet ja niihin liittyvät erityiskysymykset käsitellään pääosin maakuntakaavan ja yleiskaavoituksen yhteydessä.

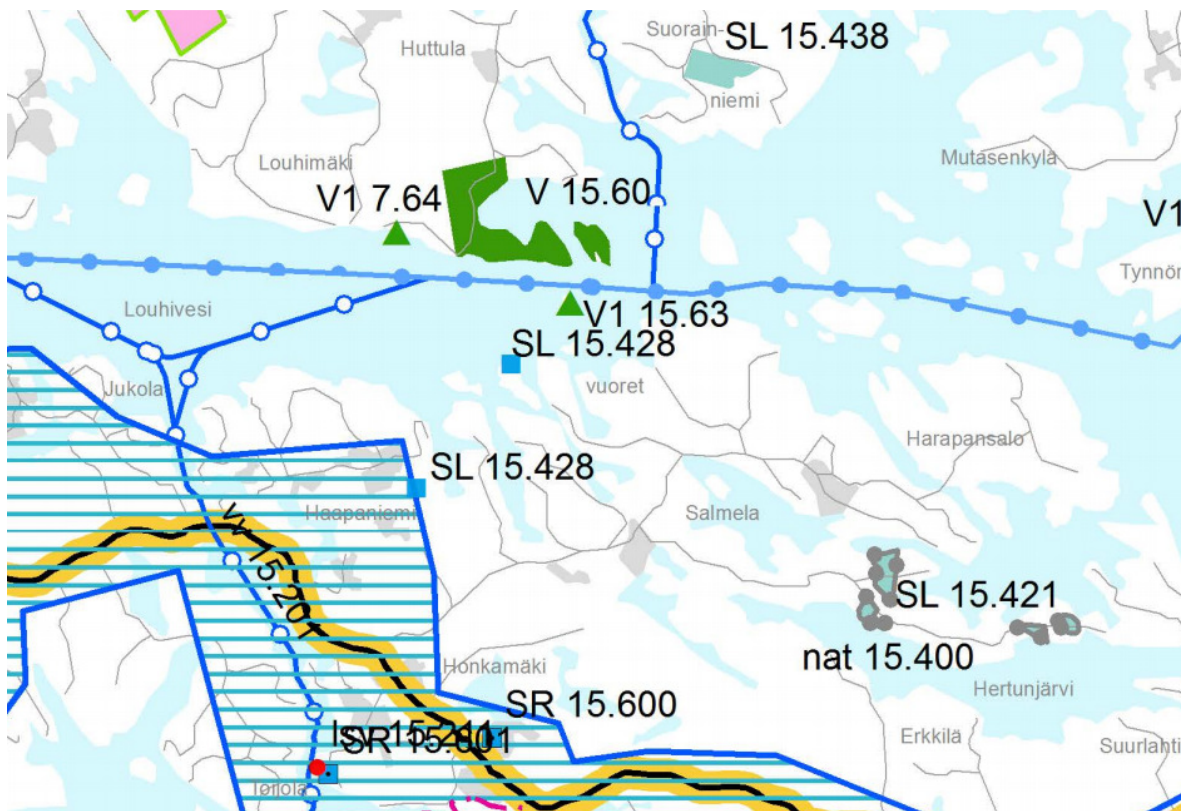
#### MAAKUNTAKAAVA

Alueella on voimassa **Etelä-Savon maakuntakaava**. Etelä-Savon maakuntakaava on hyväksytty alun perin vuonna 2010 ja Ympäristöministeriö vahvisti sen 21.12.2011. 1. vaihemaakuntakaava on vahvistunut vuonna 2016 ja se käsitteli maakunnan tuulivoimakysymyksiä. 2. vaihemaakuntakaava on hyväksytty vuonna 2016 ja siinä on päivitetty vuoden 2010 maakuntakaava kaikkien aluevaraustyyppien osalta.

Maakuntakaavayhdistelmässä suoranainen tätä ranta-asemakaavaa koskettava merkintä on ns. Mäntyharjun kanavan varaus (punainen katkoviiva). Lisäksi valtatie nro 15 merkintä sivuaa ranta-asemakaavan aluetta (vt 9.150).



Ote Etelä-Savon maakuntakaavayhdistelmästä (pienen lampien alue)



Ote Etelä-Savon maakuntakaavasta (Louhiveden alue)



## YLEISKAAVAT

**Entisen Ristiinan kunnan alueelle laaditut yleiskaavat** tai myöhemmin Mikkelin kaupungin laatimat yleiskaavat eivät ulotu nyt suunniteltaville lampialueille. Lähimmät yleiskaavat alueella ovat Kuomion yleiskaava sekä Pelloksen osayleiskaava.

**Nyt käsiteltävillä lampialueilla ei siis ole suoraa yleiskaavallista ohjausta, mutta Ristiinan alueelle aiemmin laadituista yleiskaavoista ja Mikkelin rantarakentamishjeista on voitu johtaa alustavia tavoitteita ja jo useasti työpalaverissa esillä olleet mitoitusperusteet nyt käsiteltävälle ranta-asemakaavalle.**

## RANTA-ASEMAKAAVAT

Suunnittelualueelle on osittain jo aiemmin laadittu ranta-asemakaava Hanhijärven (ja Saarijärven) alueelle, Honkataipaleen ranta-asemakaavana. Honkataipaleen kaavan alueelle on mahdollista sijoittaa siirrettävää rakennusoikeutta pienten lampien alueelta. **Hanhijärven alueella kyseessä on siis juridisesti kaavamuutos (alueet ovat nykyisen kaavan maa- ja metsätalousaluetta).** Lisäksi Louhiveden alueella on voimassa **Ristiinan Louhiveden – Alaisen ranta-asemakaava ja myös siltä osin kyseessä olisi ranta-asemakaavan muutos.**

## RAKENNUSJÄRJESTYS

Mikkelin kaupungin **rakennusjärjestys** on hyväksytty kaupunginvaltuustossa 22.5.2017 § 43 ja se tuli voimaan 1.7.2017.

## POHJAKARTTA

Asemakaavan **pohjakarttana** käytetään maanmittauslaitoksen maastotietokantaa mittakaavassa 1:5000.

## LUONTOSELVITYS

Alueelle on jo laadittu **luontoselvitys** nyt vireillä olevaa ranta-asemakaavoitusta varten kahdessa osassa (2012 ja 2013, Enviro Markku Nironen). Ensimmäisessä vaiheessa selvitys keskittyi rakentamisen kannalta potentiaalisimmille alueille (Louhivesi). Luontoselvityksen raportissa todetaan mm. seuraavaa:

*Arvokkaat luontokohteet:*

*”Selvitysalueilla ei sijaitse Natura 2000 -alueita, valtakunnallisten luonnonsuojeluohjelmien kohteita, luonnonsuojelualueita, suojeltuja luontotyyppisiä tai luonnonmuistomerkkejä. Luontoselvityksessä ei todettu sellaisia kohteita, jotka täyttäisivät luonnonsuojelulain 29 §:n mukaisten suojeltujen luontotyyppien kriteerit. Alueella ei tavattu myöskään Suomessa uhanalaiseksi luokiteltuja (Raunio ym. 2008a, b) luontotyyppisiä tai vesilain 2 luvun 11:§n mukaisia kohteita. Suunnittelualueella on yksi paikallisesti arvokas suo.”*

*Huomionarvoiset lajit*

*”Luontoselvityksessä ei todettu merkittävien eliölajien (ks. esim. Rassi ym. 2010) esiintymiä. Selvitysalueella ei arvioitu olevan luonnonsuojelulain 46 §:n tarkoittamien uhanalaisten lajien, 47 §:n mukaisten erityisesti suojeltavien lajien tai EY:n luontodirektiivin liitteen IV(a) lajien kannalta merkittäviä elinympäristöjä, joissa niiden esiintyminen olisi todennäköistä lukuun ottamatta liito-oravaa.*

*EY:n luontodirektiivin liitteen IV(a) lajeihin kuuluvan liito-oravan esiintyminen selvitysalueilla arvioitiin mahdolliseksi. Rantametsissä kasvaa muutamain paikoin haapaa ja muuta lehtipuustoa, joten ne ovat liito-oravalle sopivaa elinympäristöä. Luontoselvitystä tuleekin täydentää liito-oravainventoinnilla, joka voidaan tehdä luotettavasti vain keväällä (Sierla ym. 2004).”*

### **Selvitystä on tarkoitus täydentää kaavaprosessin edetessä tarpeen mukaan liito-oravan osalta.**

Selvitystä tehtiin myös pienempien vesistöjen osalta loppukesällä 2013. Luontoselvityksessä pienten lampien alueella on todettu mm. Luontodirektiivilajina tunnetun lummelampikorenon esiintymiä.

Selvityksessä on todettu seuraavaa:

#### *Luonnonsuojelulain mukaiset luontokohteet*

*Selvityskohteilla tai niiden välittömässä läheisyydessä ei sijaitse Natura 2000 -alueita, valtakunnallisten luonnonsuojeluohjelmien kohteita, luonnonsuojelualueita, suojeltuja luontotyyppejä tai luonnonmuistomerkkejä. Maastonselvityksissä ei myöskään todettu kohteita, jotka täyttäisivät luonnonsuojelulain 29 §:n mukaisten suojeltujen luontotyyppien kriteerit.*

#### *Muut arvokkaat luontokohteet*

*Selvitysalueella on useita luonnon monimuotoisuuden kannalta arvokkaita rakentamattomia ja erämaisia lampia tai pieniä järviä sekä niiden muodostamia kokonaisuuksia.*

#### *Maakunnallisesti arvokkaat luontokohteet*

- *Sunterlampi (Kaakkuri, lummelampikorento)*

#### *Paikallisesti arvokkaat luontokohteet*

- *Valkialampi (lummelampikorento)*
- *Valkiainen (lummelampikorento)*
- *Mustasenlampi (lummelampikorento)*
- *Sammallampi (lummelampikorento)*
- *Pikku Laulaalampi (lummelampikorento)*
- *Mustalampi (lummelampikorento)*

*Selvitysalueella havaittiin kahdeksalla kohteella lummelampikorentoja. Lummelampikorentokoiraat pysyttelevät lisääntymisaikana pienellä alueella. Kaikki havainnot tehtiin kesäkuun lopulla–heinäkuun alussa. Havaintojen perusteella voidaan todeta, että lummelampikorentojen lisääntymis- ja levähdyspaikkoja on Sunterlammen, Mustasenlammen, Valkiaisen, Valkialammen, Pieni Laulaalammen ja Mustalammen lähes kaikilla rannoilla. Lisäksi*

*lummelampikorentojen lisääntymis- ja levähdyspaikkoja on Sammallammella ainakin sen länsi- ja pohjoisrannoilla sekä Suuri Laulaalamella ainakin sen itä- ja koillisrannoilla.*

*Selvitysalueella ei tavattu luonnonsuojeluasetuksella erityisesti suojeltavaksi ja/tai uhanalaiseksi säädettyjä lajeja. Silmälläpidettävistä (NT; ks. Rassi ym. 2010) lintulajeista tavattiin kaakkuri ja metso. Kaakkuri pesi Sunterlammella (kuva 25). Selvitysalueella on myös muita pieniä lampia, jotka voisivat sopia kaakkurin pesimälammeksi. Metso havaittiin Haapajärven rantametsässä.”.*



*Kuva Lummelampikorenoista Pieni Laulaalammen rannalla (kuva: Markku Nironen)*

## MUINAISJÄÄNNÖKSET

**Muinaisjäännösrekisterissä** (Museoviraston kulttuuriympäristön palveluikkuna) on perustiedot Manner-Suomen kiinteistä muinaisjäännöksistä. Rekisterin mukaan suunnittelualueella ei ole tiedossa muinaisjäännöksiä. Lähimmät muinaisjäännökset sijoittuvat Ylimmäisen Honkalammen lounaisosaan, jossa on kiinteiden puolustusvarustusten jäänteitä. Sama puolustusvarustusketju jatkuu Honkataipaleessa, Alimmaisena Honkalammen eteläpuolella sekä Hanhijärven Honkalahdella.

## 4. ASEMAKAAVAN VAIKUTUSTEN ARVIOIMINEN

### **Maankäyttö- ja rakennuslaki 9 §**

#### **Vaikutusten selvittäminen kaavaa laadittaessa**

*"Kaavan tulee perustua kaavan merkittävät vaikutukset arvioivaan suunnitteluun ja sen edellyttämiin tutkimuksiin ja selvityksiin. Kaavan vaikutuksia selvitetessä otetaan huomioon kaavan tehtävä ja tarkoitus.*

*Kaavaa laadittaessa on tarpeellisessa määrin selvitettävä suunnitelman ja tarkasteltavien vaihtoehtojen toteuttamisen ympäristövaikutukset, mukaan lukien yhdyskuntataloudelliset, sosiaaliset, kulttuuriset ja muut vaikutukset. Selvitykset on tehtävä koko siltä alueelta, jolla kaavalla voidaan arvioida olevan olennaisia vaikutuksia."*

Suunnittelun eri vaiheissa pyritään selvittämään ranta-asemakaavan tulevia vaikutuksia ja niiden merkittävyyttä sekä mahdollisten kielteisten vaikutusten minimoimista. Erityistä huomiota kiinnitetään:

1. Vaikutukset yhdyskuntarakenteeseen

- palveluiden saatavuus
- rakentamisen suhde jo rakennettuun ympäristöön

2. Taloudelliset vaikutukset

- yhdyskuntatekniikka ja teiden rakentaminen
- maa- ja metsätalousalueiden säilyttäminen
- tonttien myynti

3. Ympäristölliset vaikutukset

- vaikutus maisemakuvaan
- vaikutus luontoarvoihin ja luonnon monimuotoisuuteen
- vaikutukset vesistöihin ja pienilmastoon

4. Kulttuurilliset vaikutukset

- vaikutus lähialueiden rakennettuun kulttuuriympäristöön
- muinaismuistot

5. Liikenteelliset vaikutukset

- liittymät
- tieverkon toimivuus
- kanavavaraus

6. Sosiaaliset vaikutukset

- turvallisuus
- viihtyisyys
- virkistyskäyttö, ulkoilureitit, venepaikat

## 5. OSALLISET

Osallisia ovat periaatteessa kaikki kunnan asukkaat, jotka kokevat kuuluvansa kaavan vaikutuspiiriin. Näistä mainittakoon mm. seuraavat:

### Asukkaat, yritykset ja yhdistykset

- lähialueiden asukkaat, loma-asukkaat
- maa- ja metsätalouden harjoittajat ym. kiinteistönomistajat
- kylätoimikunnat, yhdistykset yms.
- vesialueiden osakaskunnat ja yksityisteiden osakkaat

### Luottamuselimet

- kaupunginvaltuusto, kaupunginhallitus
- kaupunkiympäristölautakunta, rakennuslautakunta

### Viranomaiset ja muut yhteistyötahot

- Etelä-Savon elinkeino-, liikenne- ja ympäristökeskus (maankäyttö)
- Pohjois-Savon elinkeino-, liikenne- ja ympäristökeskus (liikenne)
- Etelä-Savon maakuntaliitto
- Väylävirasto
- Savonlinnan maakuntamuseo /arkeologia
- Mikkelin seudun ympäristöpalvelut

## 6. YHTEYSTIEDOT

### **Kaavan laatijat:**

Karttaako Oy / Kaavoitusinsinööri Hanna Nirkko  
Heikinkatu 7  
48100 KOTKA

p. 045 2533 454  
sähköposti: [hanna.nirkko@karttaako.fi](mailto:hanna.nirkko@karttaako.fi)

### **Kaupungin yhteyshenkilö:**

Mikkelin kaupunki/ kaavoitusinsinööri Jari Ahonen  
Maaherrankatu 9-11  
PL 33  
50101 Mikkeli

p. 044 794 2527  
sähköposti: [jari.ahonen@mikkeli.fi](mailto:jari.ahonen@mikkeli.fi)

## 7. OSALLISTUMISEN JA VUOROVAIKUTUKSEN JÄRJESTÄMINEN

Kaavahankkeen taustoja on selvitetty suunnitelman alussa. Vuosien 2012 - 2018 vaiheet ensin lyhyesti seuraavassa *kursivoituna*:

- *Kaavoituksen käynnistämissopimus syksyllä 2012 maanomistajan ja kaavoittajan kesken.*
- *Maastotyöt syksyllä 2012 ja kesällä 2013.*
- *Luontoselvityksen maastotyöt Louhiveden alueella.*
- *Taustaselvitykset, mm. kanavavarauksen yleissuunnitelmat.*
- *Alustava mitoitustarkastelu.*
- **Viranomaisneuvottelu 10.9.2012** (muistio suunnitelman liitteenä 1).

- 
- *Luontoselvityksen maastotyöt pienten lampien alueella kesällä 2013.*
  - *Luontoselvityksen raportointi syksy 2013.*
  - *Työneuvottelu kaupungilla 11.9.2013 (kanavavaraukseen liittyvät asiat sekä yleiset periaatteet).*
  - *Työneuvottelu kaupungilla 9.1.2014 (kanavavarauus sekä yleiset periaatteet, mitoitusasiat).*
  - **Yhteenveto mitoituksen muodostumisesta 6.2.2014** (liite 2)
  - *Työneuvottelu kaupungilla 3.9.2015 (yleiset periaatteet)*

- 
- **Työneuvottelu 12.10.2017** (muistio liite 3)
  - *Työpalaveri töiden jatkamisesta Jari Ahosen kanssa 20.8.2019.*

- 
- Osallistumis- ja arviointisuunnitelma syksy 2019.
  - Kaupunki käsittelee osallistumis- ja arviointisuunnitelman kaupunkiympäristölautakunnassa.



**Lautakuntakäsittelyn yhtenä merkittävänä tavoitteena on löytää kaupungille yhteinen linjaus mitoituksesta ja varsinkin siirtojen suhteiden periaatteista, joita kaupunki voi jatkossakin vastaavissa tilanteissa käyttää ohjeena.**

---

- **Osallistumis- ja arviointisuunnitelma** asetetaan yleisesti nähtäville ja osallisilla on mahdollisuus antaa siitä palautetta (arviolta tammikuussa 2020). Nähtävillä pitämisestä ja asemakaavan vireilletulosta (MRL 62 ja 63§) tiedotetaan kaupungin mallin/ ohjeen mukaan. Myös tarvittavat tiedoksiannot annetaan tässä vaiheessa (ELY-keskukset, maakuntaliitto, Museovirasto/ maakuntamuseo, kaupungin oma hallinto). Tarvittavat korjaukset ja kaavanlaatijan vastine palautteesta.

- **Asemakaavaaluonnos** laaditaan alkuvuoden 2020 aikana ja asetetaan yleisesti nähtäville arviolta keväällä 2020 ja siitä pyydetään tarvittavat lausunnot viranomaisilta.

- **Asemakaavaehdotus** laaditaan arviolta kesän 2020 aikana luonnoksesta saadun palautteen perusteella ja asetetaan nähtäville syksyn 2020 aikana. Kaavaehdotuksesta pyydetään lausunnot viranomaisilta.

- Kaavasta saatu palaute käsitellään ja niistä annetaan kaavan laatijan vastineet. Tarvittaessa korjataan kaavaehdotusta.

- Kaupunginvaltuusto hyväksyy ranta-asemakaavan arviolta loppuvuoden 2020 aikana.

- Kaupunginvaltuuston päätöksestä voi valittaa Itä-Suomen hallinto-oikeuteen.

**Osalliset voivat esittää mielipiteitä ja toivomuksia kaavoittajalle myös virallisten nähtävilläoloaikojen ulkopuolella koko kaavoitusprosessin ajan.**

**LIITTEET:**

1. Muistio viranomaisneuvottelusta 10.9.2012
2. Yhteenveto mitoituksen muodostumisesta 6.2.2014
3. Muistio työneuvottelusta 12.10.2017

